

Hardware Installations Anweisung HardwareSetupGuide

- 1.0 Sicherheitshinweise
- 2.0 Lieferumfang
- 3.0 Hardware Installation & Bedienung
 - 3.1 Mode-Button (Funktionswahl)
 - 3.2 Anschlüsse auf der Geräterückseite
- 4.0 Abmessungen

Version CON500F11/2019 GE

(Technische Änderungen und Änderungen des Zubehörs sind jeder Zeit ohne Vorankündigung vorbehalten)

Service & Vertrieb in Deutschland und Österreich:



Imaging Solutions GmbH
Professional Imaging & Light Solutions

Arbachtalstraße 6
D-72800 Eningen unter Achalm

Telefon: +49 7121 680853 - 0
Telefax: +49 7121 680853 - 9

info@imaging-solutions.de
www.imaging-solutions.de

Designed and manufactured by:



IDT - Integrated Design Tools, Inc.
1 West Mountain Street, Suite 3
Pasadena, CA 91103-3070
United States
www.idtvision.com

1.0 Sicherheitshinweise



Generelle Hinweise beim Einsatz von LED-Beleuchtungen:

Einsatz der LEDs nur unter den spezifizierten Signal-, Spannungs- und Temperaturbedingungen laut jeweiligem Datenblatt



Hinweise zu den elektrischen Einsatzbedingungen:

Grundsätzlich dürfen alle Anschlüsse nur spannungsfrei in ausgeschaltetem Zustand erfolgen. Kontakte des Netzsteckers können unmittelbar nach dem Trennen noch Restspannung führen
Einsatz nur unter den im Datenblatt spezifizierten Spannungsbedingungen
Verwenden Sie nur das mitgelieferte Spannungskabel.
Ungeeignete bzw. zu dünne Kabel können zu Überhitzung und Brand führen.



Hinweise zu den Temperatur- und Umgebungsbedingungen:

Bei Temperaturschwankungen darauf achten, dass kein Kondensat vorhanden ist
Kein Spritzwasser oder sonstiger Flüssigkeitsbeschlag
Lüfter und Luftkanäle nicht abdecken



Verletzungsgefahren:

Schauen Sie nicht direkt in den eingeschalteten Leuchtkörper bzw. Lichtstrahl
Dauerhafte Bestrahlung kann zu Schäden von Netzhaut und Hornhaut führen

**Das Tragen einer Schutzbrille gegen Blaulicht wird empfohlen
Spezienschutzbrille gegen komplettes UV-Spektrum bis 400 nm
100% Filterwirkung gegen Blaulicht (400 bis 490 nm)
z.B. Blaulicht und UV-Schutzbrille TERMINATOR UV 400 ORANGE**

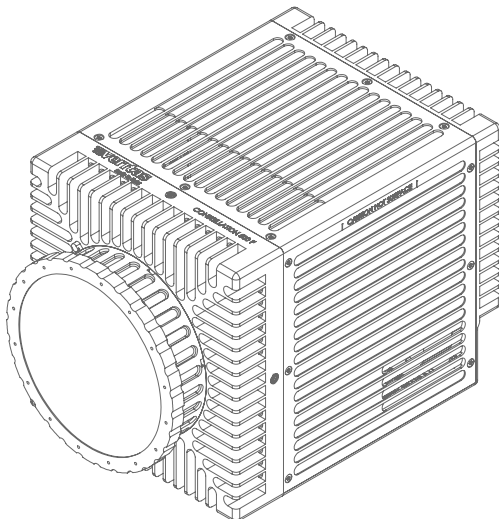
LED- und Kühlkörper werden mitunter sehr warm
Vor Demontage, Lagerung und Transport ausreichend abkühlen lassen

Für direkte und indirekte Schäden, die durch Nichtbeachtung der jeweiligen Bedienungsanleitung verursacht werden, übernimmt der Hersteller keine Haftung.

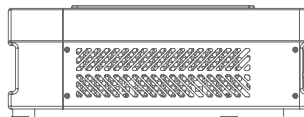


Die Constellation 500F verfügt über einen Wasser-Kühlkreis der beim Ausschalten der LED noch 30 Sekunden nachlaufen muss. Bitte Kapitel 3.1 beachten.

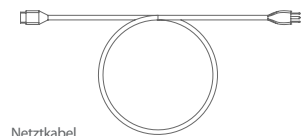
2.0 Lieferumfang



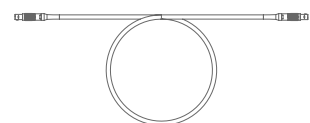
Antenna



48V Netzteil



Netzkabel

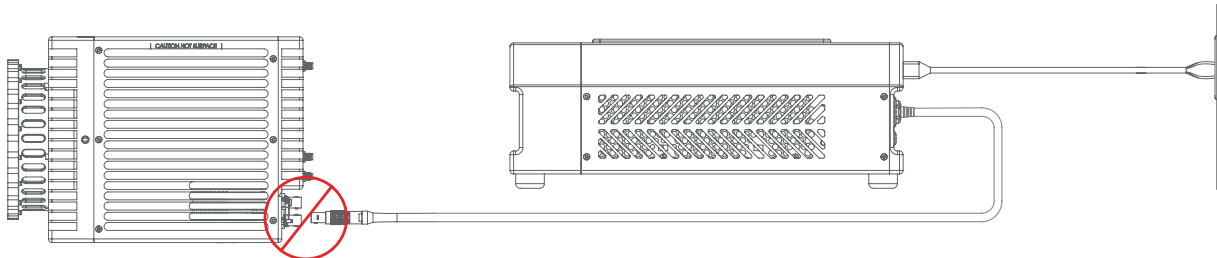


6/6-pin Lemo Kabel

3.0 Hardware Installation & Bedienung



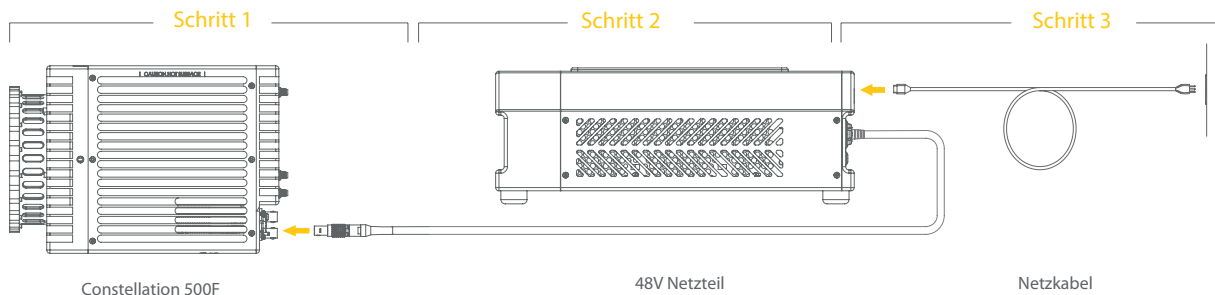
Sämtliche stromführenden Kabelverbindungen zwischen Beleuchtung und Stromversorgung dürfen nur in spannungsfreiem Zustand erfolgen. Niemals die Kabelverbindungen zwischen der Beleuchtung und deren Zusatzkomponenten unter Spannung verbinden oder lösen (nachstehende Abbildung)



Vorgeschriebene Installationsreihenfolge

1. Netzteil mit DIN-Stecker mit der Constellation 500F verbinden
2. Netzkabel mit dem Netzteil verbinden und zuletzt an die Stromversorgung anschließen.
3. Constellation 500F am Netzteil einschalten

Die BNC-Verbindungen für die Synchronisation können jeder Zeit verbunden werden.



3.1 Mode-Button (Funktionswahl)

Nachdem alle Verbindungen eingerichtet wurden, kann die Constellation 500F über den Mode-Button auf der Rückseite des Gerätes eingeschaltet werden.

1 x Mode-Button
(Remote-Modus)

Einmalige Drücken der Taste startet die Constellation 500F im Remote-Modus. Die Kontroll-LED oberhalb des Tasters blinkt rot und wechselt dann in kontantes Blau. Nur im Remote-Modus kann die Constellation 500F über die Veritas LED Control Software betrieben werden und alle Funktionen und/oder alle Anschlüsse genutzt werden.

2 x Mode-Button
(Continuous-Mode)

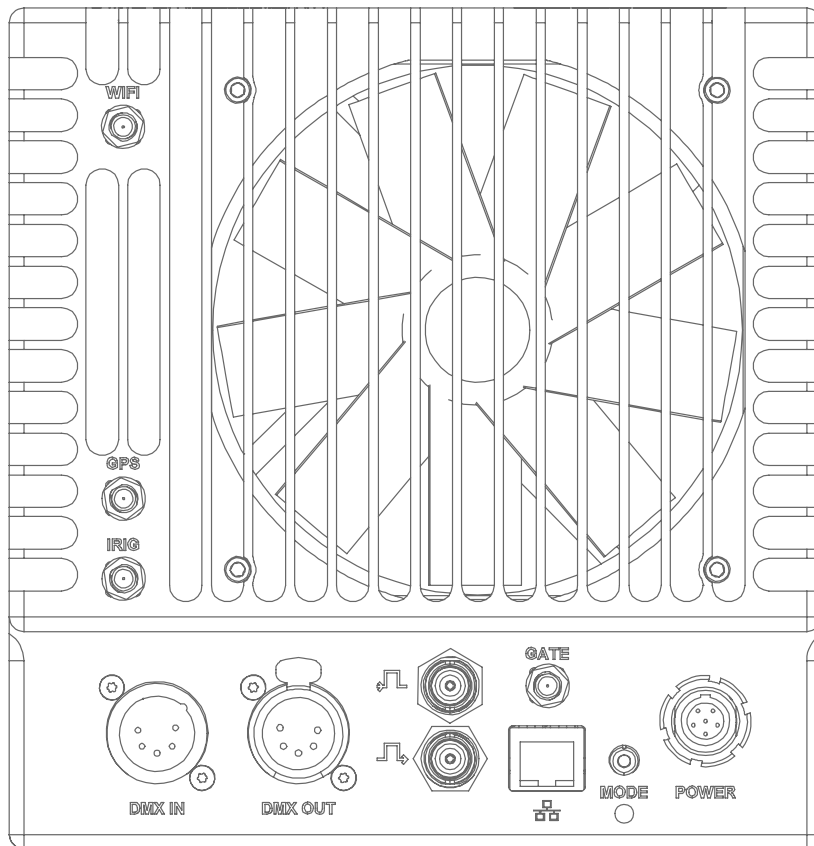
Bei erneutem Drücken der Mode-Taste wechselt die Constellation 500F in den Continuous-Modus und leuchtet dauerhaft mit voller Leistung. Die Kontroll-LED über dem Taster wechselt auf konstant Grün. Erneutes Betätigen des Mode-Button wechselt wieder in den Remote-Modus.

Ausschalten & Abkühlen



Die Constellation 500F verfügt über einen Wasser-Kühlkreis der beim Ausschalten der LED noch 30 Sekunden nachlaufen muss. Niemals vorher das Netzteil vom Netz trennen. Zum Ausschalten halten Sie die Modus-Taste gedrückt bis die Kontroll-LED anfängt Rot zu blinken. Sie erlischt wenn die Abkühlprozedur abgeschlossen und die Constellation 500F aus ist.

3.2 Anschlüsse auf der Geräterückseite

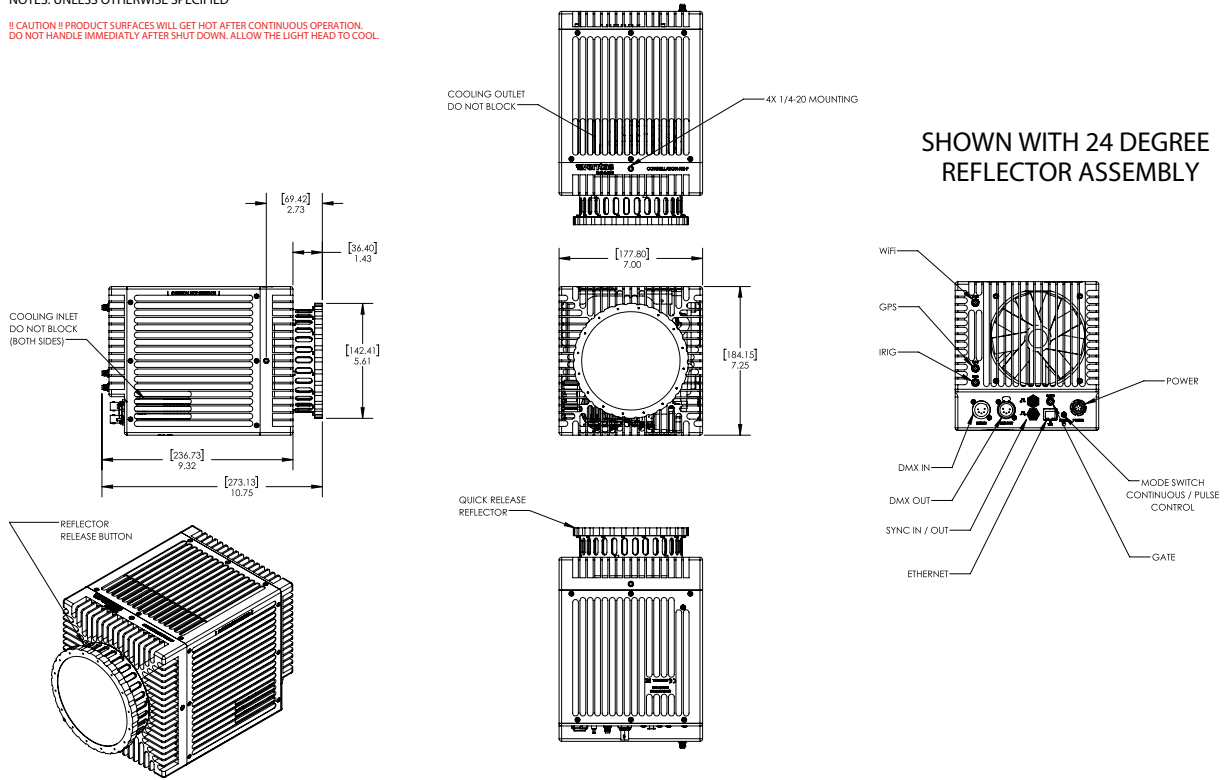


Mode-Button	Ein/Aus	Ein/Aus-Schalter und Betriebsmoduswahl
SMA-Konnektoren	WiFi	Über die mitgelieferte Antenne kann eine WiFi-Verbindung zur Constellation 500F etabliert werden. Steuerung der LED über App oder Software (Veritas LED Control). Netzwerkname: XpicoWiFi_xxxxxx Netzwerk-Passwort: XPICOWIFI LED IP-Adresse: 192.168.0.1 LED Username: admin LED Passwort: PASSWORD
	GPS	Über die mitgelieferte Antenne kann ein GPS-Signal empfangen werden.
	IRIG	Über ein SMA-Kabel kann ein IRIG-Timecode empfangen werden.
	GATE	Eingang zur Steuerung der LED über einen Taster oder eine Steuerung
BNC-Konnektoren	SyncIN	Eingang für eine externe Synchronisationsquelle Signal: 3.3V - 5V TTL Signallänge: mind. 2 µsec Frequenz: 10H - 100kHz
	SyncOUT	Ausgang zur Weiterleitung des SynIN-Signals an z.B. eine zweite Constellations 500F LED.
RJ45-Buchse	Ethernet	Zum Anschluss eines Rechners an die LED und Steuerung der Constellation 500F über Software
XLR-Buchse	DMX-IN	Signaleingang für einen DMX-Controller
	DMX-OUT	Weiterleitung des DMX-Signals an eine weitere LED

4.0 Abmessungen

NOTES: UNLESS OTHERWISE SPECIFIED

!! CAUTION !! PRODUCT SURFACES WILL GET HOT AFTER CONTINUOUS OPERATION. DO NOT HANDLE IMMEDIATELY AFTER SHUT DOWN. ALLOW THE LIGHT HEAD TO COOL.



NOTES: UNLESS OTHERWISE SPECIFIED

!! CAUTION !! PRODUCT SURFACES WILL GET HOT AFTER CONTINUOUS OPERATION. DO NOT HANDLE IMMEDIATELY AFTER SHUT DOWN. ALLOW THE LIGHT HEAD TO COOL.

